



Lasy Państwowe



Lasy Państwowe

Nadleśnictwo **Kolbuszowa**

Informacja o działalności w roku 2025
Plany na rok 2026

Świerczów, 30 kwietnia 2026 r.



NADLEŚNICTWO KOLBUSZOWA

Kim jesteśmy, czym się zajmujemy?

Jednostka nadleśnictwa to podstawowa struktura organizacyjna PGL LP, odpowiedzialna za zarządzanie określonym obszarem lasów należących do Skarbu Państwa.

1

Prowadzenie gospodarki leśnej

2

Ochrona przyrody i zasobów leśnych

3

Udostępnianie lasu dla społeczeństwa – rekreacja i edukacja

4

Zachowanie trwałości i bioróżnorodności lasów



Wstęp. Dlaczego przesyłamy Państwu ten raport?

Lasy Państwowe to ogólnopolska organizacja, zarządzająca większością zasobów leśnych kraju. W naszej pieczy znajduje się przeszło 7,6 mln ha gruntów. To ¼ Polski. Nadleśnictwo Kolbuszowa to jedno z 429 nadleśnictw, które zarządzają lasami na poziomie lokalnym. Dbą o przyrodę, udostępnia lasy dla rekreacji, ale jest też istotnym podmiotem gospodarczym. Dostarcza drewno, które służy nam wszystkim, zatrudnia i generuje miejsca pracy. Jest płatnikiem lokalnych podatków. Szczegółowe dane nt. działalności nadleśnictwa znajdą Państwo na kolejnych stronach.

To kolejny rok, w którym nasza organizacja kieruje tego rodzaju raporty do samorządów gminnych w całej Polsce. Samorzady to nasz naturalny i bliski partner. To Państwo posiadają mandat uzyskany w demokratycznych wyborach, uprawniający do reprezentowania strony społecznej.

Raport traktujemy jako narzędzie w dialogu, który leśnicy chcą prowadzić ze stroną społeczną. Uważamy za oczywiste, że powinni Państwo dowiadywać się o naszej działalności. O jej efektach w minionym roku i o naszych zamierzeniach na rok bieżący. Niech to będzie podstawa do dyskusji na temat sposobów zarządzania lasami, ich wpływu na gospodarkę, klimat i stosunki wodne. O oczekiwaniach społecznych. Stoimy na stanowisku, że debata i konsultacje w środowisku lokalnym mają szczególną wartość. Bo odbywają się w poczuciu odpowiedzialności i realnej oceny skutków podejmowanych decyzji.



dr inż. Bartłomiej Peret
Nadleśniczy
Nadleśnictwa Kolbuszowa



Las Państwowe

MAPA NADLEŚNICTWA

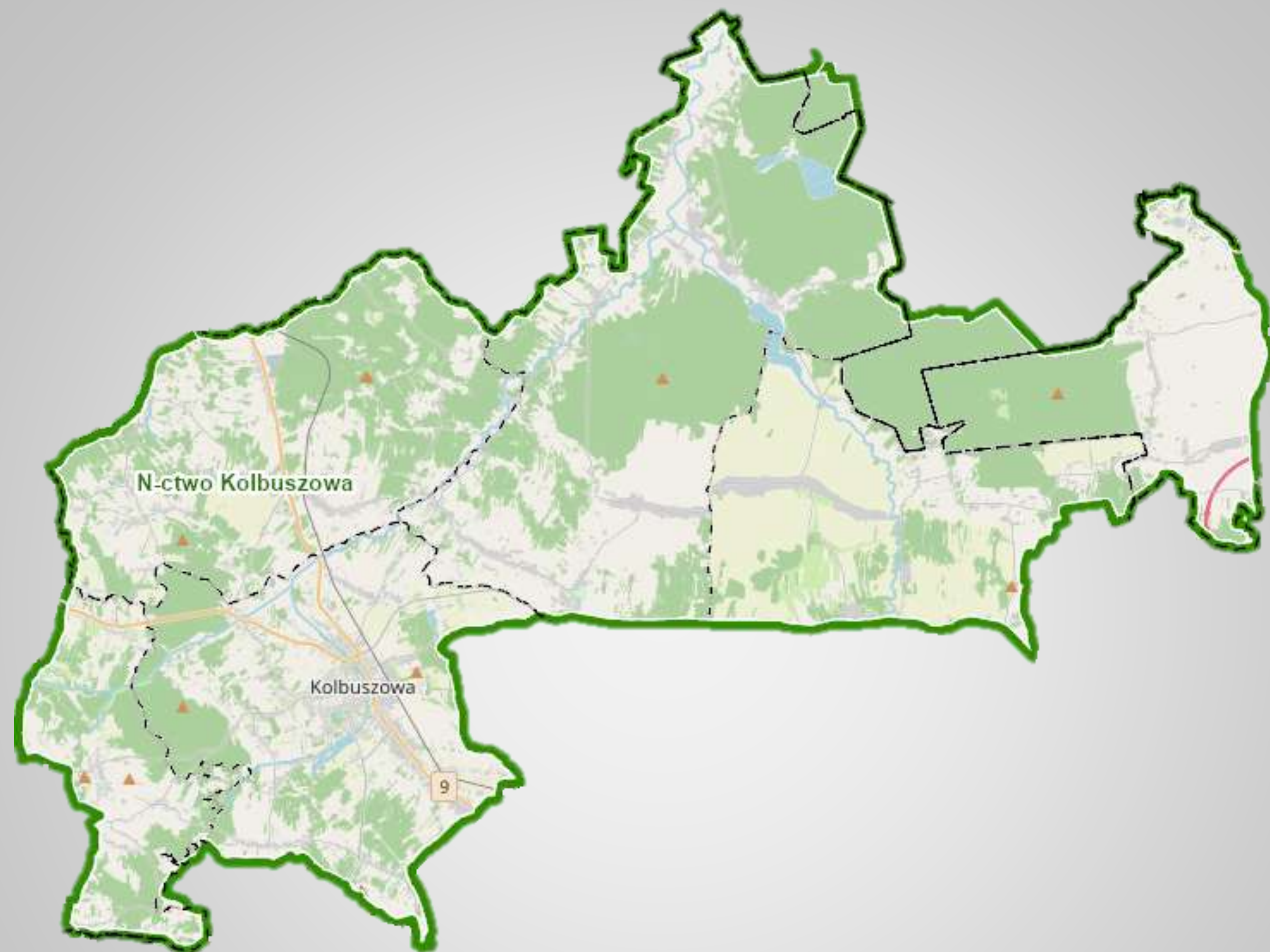
- grunty w zarządzie
nadleśnictwa

”

9087,62 ha

- Powierzchnia leśna

8944,16 ha





ZASOBY W ZARZĄDZIE NADLEŚNICTWA

Powierzchnia gruntów

9087,62 ha

Średni wiek

62 lata

Skład gatunkowy

Sosna – 62,56%

Dąb – 8,74%

Buk – 7,59%

Brzoza – 6,89%

Inne – 14,22%



Niespełna $\frac{2}{3}$ naszych lasów stanowi sosna zwyczajna



Pozostałe gatunki stanowią w większości drzewa liściaste dąb, buk, brzoza oraz inne



Średni wiek drzewostanów stale rośnie – aktualnie wynosi 62 lata



INFRASTRUKTURA

Siedziba Nadleśnictwa zlokalizowana jest w miejscowości Świerczów obejmując swoim zarządem całą powierzchnią administracyjną Nadleśnictwa Kolbuszowa poprzez wyodrębnione leśnictwa w terenie.

Nadleśnictwo Kolbuszowa w ramach prowadzonej gospodarki leśnej dysponuje siecią dróg leśnych i pożarowych o zagęszczeniu 0,0184 km/ha. Sieć dróg oparta jest na drogach głównych i bocznych służących głównie do przemieszczania potoku ładunków drewna, udostępnieniu do ruchu publicznego oraz wykorzystywana przez miejscową społeczność do rekreacji.

Całość lasów Nadleśnictwa Kolbuszowa została zakwalifikowana do **II kategorii zagrożenia pożarowego**. W Nadleśnictwie Kolbuszowa działa system obserwacyjno-alarmowy, którego zadaniem jest jak najszybsze wykrycie pożaru na terenach leśnych oraz ustalono sposoby postępowania na wypadek pożaru z Komendantami: PSP w Kolbuszowej, Nisku, Stalowej Woli i KM PSP w Rzeszowie.

Na terenie Nadleśnictwa Kolbuszowa zlokalizowane są obiekty edukacyjno-turystyczne, służące między innymi do prowadzenia zajęć edukacyjnych z dziećmi i młodzieżą szkolną, jak również z możliwością wykorzystania przez turystów i sympatyków leśnictwa, odwiedzających teren Nadleśnictwa Kolbuszowa. W naszych lasach mamy **5 ścieżek przyrodniczych oraz zieloną klasę** na szkółce leśnej w Świerczowie. Dla turystów przygotowano **9 miejsc odpoczynku**. Przy siedzibie Nadleśnictwa działa Centrum Edukacji Ekologicznej, gdzie prowadzona jest edukacja leśna.

biuro, osady, zaplecze
techniczne



sieć dróg

system ochrony ppoż



obiekty edukacyjne,
urządzenia służące
rekreacji, turystyce



Centrum Edukacji
Ekologicznej



Lasy Państwowe

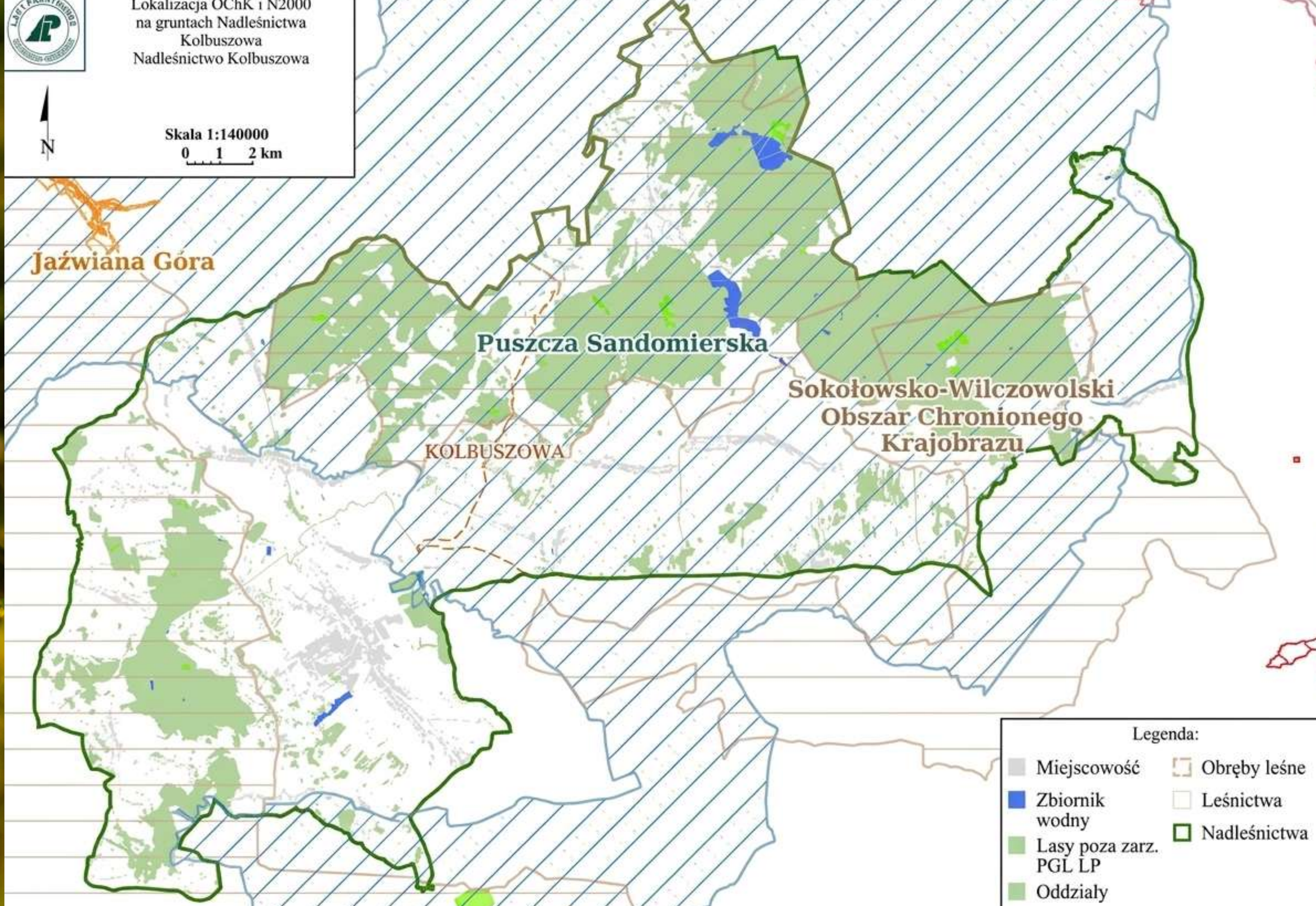


Lokalizacja OChK i N2000
na gruntach Nadleśnictwa
Kolbuszowa
Nadleśnictwo Kolbuszowa



Skala 1:140000
0 1 2 km

PRZYRODA NA NASZYM TERENIE





SCHEMAT ORGANIZACYJNY

W Nadleśnictwie Kolbuszowa pracuje 40 osób, z czego 14 to pracownicy terenowi (leśniczowie i podleśniczowie). Pracownicy biurowi posiadają szczegółowy zakres obowiązków, są przydzieleni do poszczególnych działów i stanowisk: Nadleśniczy, Zastępca Nadleśniczego, Główny Księgowy, Sekretarz, Inżynierowie Nadzoru, Dział Gospodarki Leśnej, Dział Finansowo–Księgowy, Dział Administracyjno-Gospodarczy, Straż Leśna (praca hybrydowa w biurze i terenie).

Chlubą naszego Nadleśnictwa jest nasza Szkołka Leśna, która zaopatruje Leśnictwa w sadzonki drzew potrzebnych do odnowień naszych lasów.

Nadleśnictwo Kolbuszowa sprawuje nadzór nad gospodarką leśną w lasach niestanowiących własności Skarbu Państwa.

W pobliżu biura Nadleśnictwa znajduje się Centrum Edukacji Ekologicznej – miejsce idealne do spotkań edukacyjnych z miejscowymi szkołami podstawowymi oraz przedszkolami.



Nadleśnictwo Kolbuszowa

Liczba leśnictw

8

Liczba pracowników

40

Leśnictwo Nasiennie-
Szkołkarskie

Lasy Nadzorowane

Centrum Edukacji
Ekologicznej

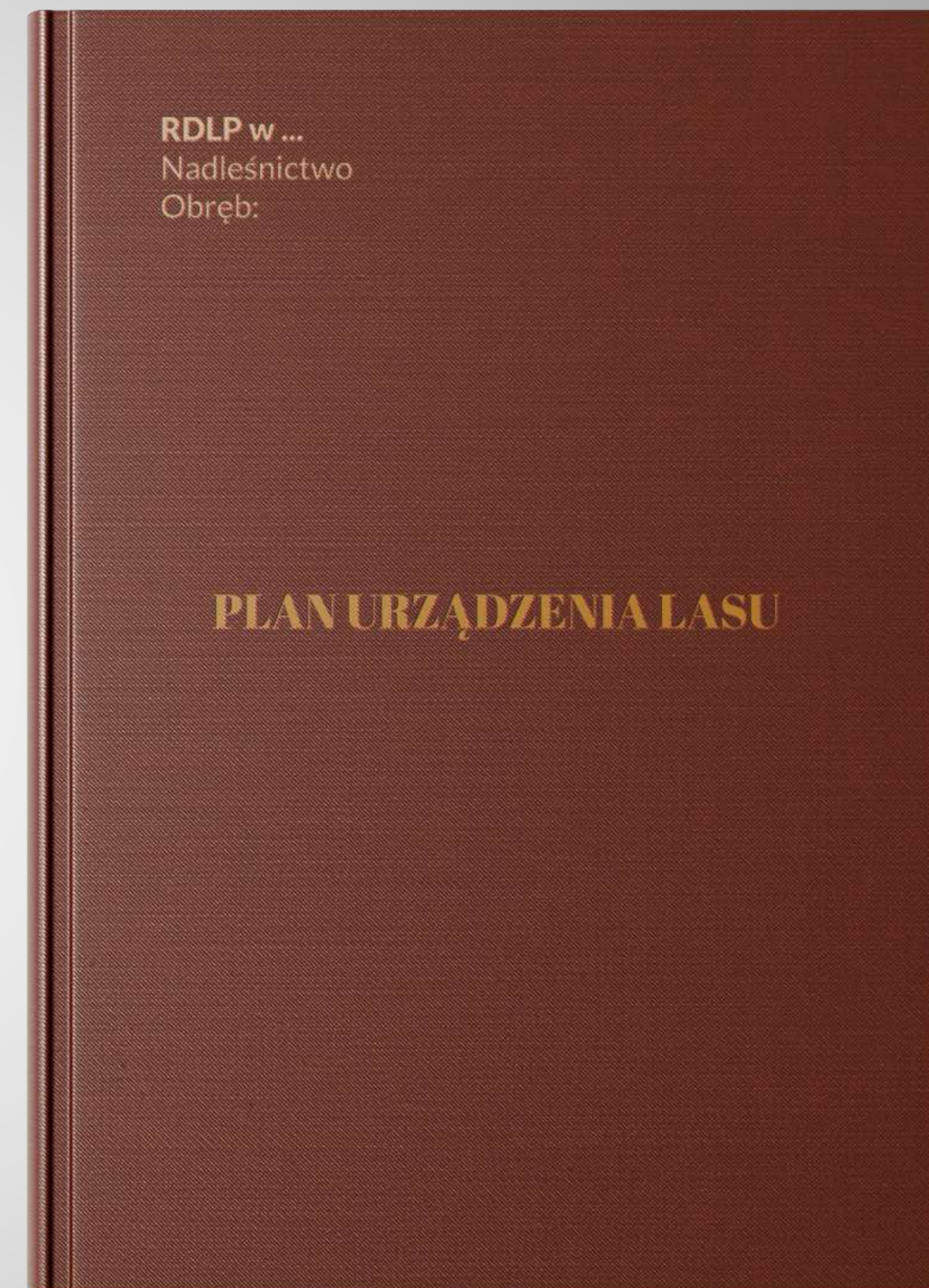


PLAN URZĄDZENIA LASU

– podstawa działalności nadleśnictwa

Plan urządzenia lasu (PUL) to kluczowy dokument określający zasady gospodarki leśnej dla poszczególnych nadleśnictw na okres 10 lat. Zawiera on opis i ocenę stanu lasu oraz cele, zadania i metody prowadzenia gospodarki leśnej. Proces jego tworzenia i zatwierdzania jest precyzyjnie uregulowany i angażuje różne podmioty oraz społeczeństwo.

- **Zrównoważone zarządzanie lasami** – zapewnienie równowagi między ochroną przyrody a użytkowaniem lasów
- **Ochrona ekosystemów leśnych** – uwzględnienie obszarów chronionych i działań na rzecz bioróżnorodności
- **Planowanie pozyskania drewna** – określenie, ile drewna można pozyskać, bez naruszania stabilności lasów
- **Dostosowanie gospodarki leśnej do warunków środowiskowych** – uwzględnienie klimatu, gleby i zasobów wodnych



PLAN URZĄDZENIA LASU

– podstawa działalności nadleśnictwa

Proces zatwierdzania PUL przez Ministerstwo Klimatu i Środowiska (MKiŚ):

- Opracowanie projektu PUL:** Specjalistyczne jednostki, takie jak Biuro Urządzania Lasu i Geodezji Leśnej (BULiGL), na zlecenie dyrektora regionalnej dyrekcji Lasów Państwowych (RDLP), przygotowują projekt planu. Prace te obejmują inwentaryzację zasobów leśnych oraz analizę warunków przyrodniczych i gospodarczych.
- Konsultacje społeczne:** Projekt PUL poddawany jest konsultacjom z udziałem społeczeństwa, co zapewnia transparentność i uwzględnienie lokalnych potrzeb oraz oczekiwań. Informacje o planowanych działaniach są publikowane w Internecie, a rady gmin opiniują projekty planów, stając się forum dyskusji o gospodarce leśnej.
- Ocena oddziaływania na środowisko:** Każdy plan musi przejść strategiczną ocenę oddziaływania na środowisko, a Regionalny Dyrektor Ochrony Środowiska potwierdza jego zgodność z wymaganiami ochrony przyrody.
- Zatwierdzenie przez ministra:** Po zakończeniu konsultacji i uzyskaniu niezbędnych opinii, projekt PUL jest przedkładany do zatwierdzenia przez ministra właściwego ds. środowiska. Ministerstwo Klimatu i Środowiska dąży do przyspieszenia procedur zatwierdzania planów, aby uniknąć luk planistycznych i zapewnić ciągłość gospodarki leśnej.
- Publikacja i udostępnienie planu:** Po zatwierdzeniu, dyrektor RDLP informuje publicznie o przyjęciu PUL, umożliwiając zainteresowanym zapoznanie się z jego treścią oraz uzasadnieniem i podsumowaniem.

Ministerstwo Klimatu i Środowiska kładzie nacisk na pełną transparentność procesu tworzenia i zatwierdzania planów urządzenia lasu, angażując społeczeństwo oraz lokalne samorządy w dyskusje na temat gospodarki leśnej. Dzięki temu PUL uwzględnia zarówno wymogi hodowli i ochrony lasu, jak i oczekiwania społeczne dotyczące zachowania lasów oraz ich wpływu na środowisko i zdrowie ludzi.



Minister Klimatu i Środowiska

DLL-WGL.8100.16.2022.LP
2084486.7730705.6203929

Warszawa, dnia 14-06-2022 r.

Pan
Józef Kubica
p.o. Dyrektora Generalnego
Lasów Państwowych

Na podstawie art. 22 ust. 1 ustawy z dnia 28 września 1991 r. o lasach (Dz. U. z 2022 r. poz. 672), po rozpatrzeniu wniosku Dyrektora Generalnego Lasów Państwowych z dnia 4 maja 2022 r. znak ZU.6004.11.2022, **zatwierdzam** plan urządzenia lasu sporządzony dla Nadleśnictwa Olkusz w Regionalnej Dyrekcji Lasów Państwowych w Katowicach, na lata 2022 – 2031.

Przedmiotowy plan zawiera:

- opis lasów i gruntów przeznaczonych do zalesienia, wg stanu na dzień 1 stycznia 2022 r., o powierzchni łącznej 17 141,62 ha,
- analizę gospodarki leśnej w minionym okresie,
- program ochrony przyrody,
- określenie zadań dotyczących:
 - etatu miąższościowego użytków rębnych w ilości 469 920 m³ grubizny drewna netto,
 - powierzchniowego etatu cięć w użytkowaniu przedrębny – 7 236,19 ha z szacunkowym pozyskaniem w drzewostanach przeznaczonych do użytkowania przedrębny – 290 480 m³ grubizny drewna netto,
 - projektowanej powierzchni zalesień i odnowień – 1 475,55 ha,
 - projektowanej powierzchni pielęgnowania lasu – 9 703,58 ha,
 - ochrony lasu, w tym również zadań ochrony przeciwpozarowej,
 - gospodarki łowieckiej,
 - potrzeb w zakresie infrastruktury technicznej.

Regionalny Dyrektor Ochrony Środowiska w Krakowie pismem z dnia 24 marca 2022 r. znak OP.611.17.2021.MSk oraz Małopolski Państwowy Wojewódzki Inspektor Sanitarny pismem z dnia 27 stycznia 2022 r. znak NS.9022.10.136.2021, działając na podstawie art. 54 ust. 1 ustawy z dnia 3 października 2008 r. o udostępnianiu informacji o środowisku i jego ochronie, udziale społeczeństwa w ochronie środowiska oraz o ocenach oddziaływania na środowisko (Dz. U. z 2022 r. poz. 1029), zaopiniowali projekt planu urządzenia lasu dla Nadleśnictwa Olkusz na lata 2022 – 2031 wraz z prognozą oddziaływania na środowisko.

Z up. Ministra

Edward Siarka
Sekretarz Stanu
Ministerstwo Klimatu i Środowiska
/ – podpisany cyfrowo /



PLAN URZĄDZENIA LASU

rozmiar zadań zapisanych w planie urządzenia lasu

Etat miąższościowy użytków rębnych: 366 860 m³





PLAN URZĄDZENIA LASU

rozmiar zadań zapisanych w planie urządzenia lasu

Projektowana powierzchnia pielęgnowania lasu 1135,6 ha





PLAN URZĄDZENIA LASU

rozmiar zadań zapisanych w planie urządzenia lasu

Projektowana powierzchnia zalesień i odnowień 1139,41 ha

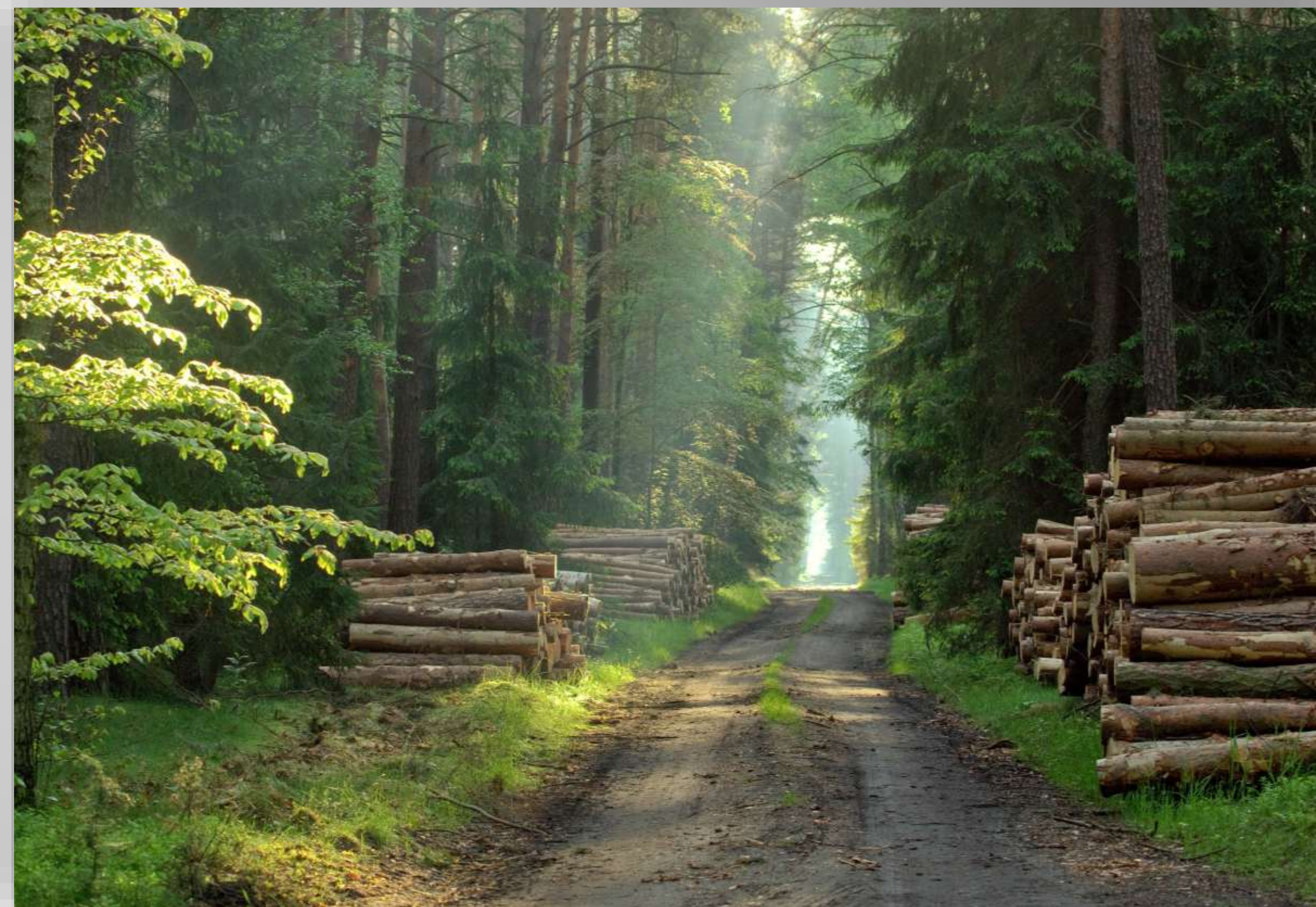




PLAN URZĄDZENIA LASU

rozmiar zadań zapisanych w planie urządzenia lasu

Etat powierzchniowy cięć w użytkowaniu przedrębny:
5829,34 ha. Szacunkowe pozyskanie: 186539 m³





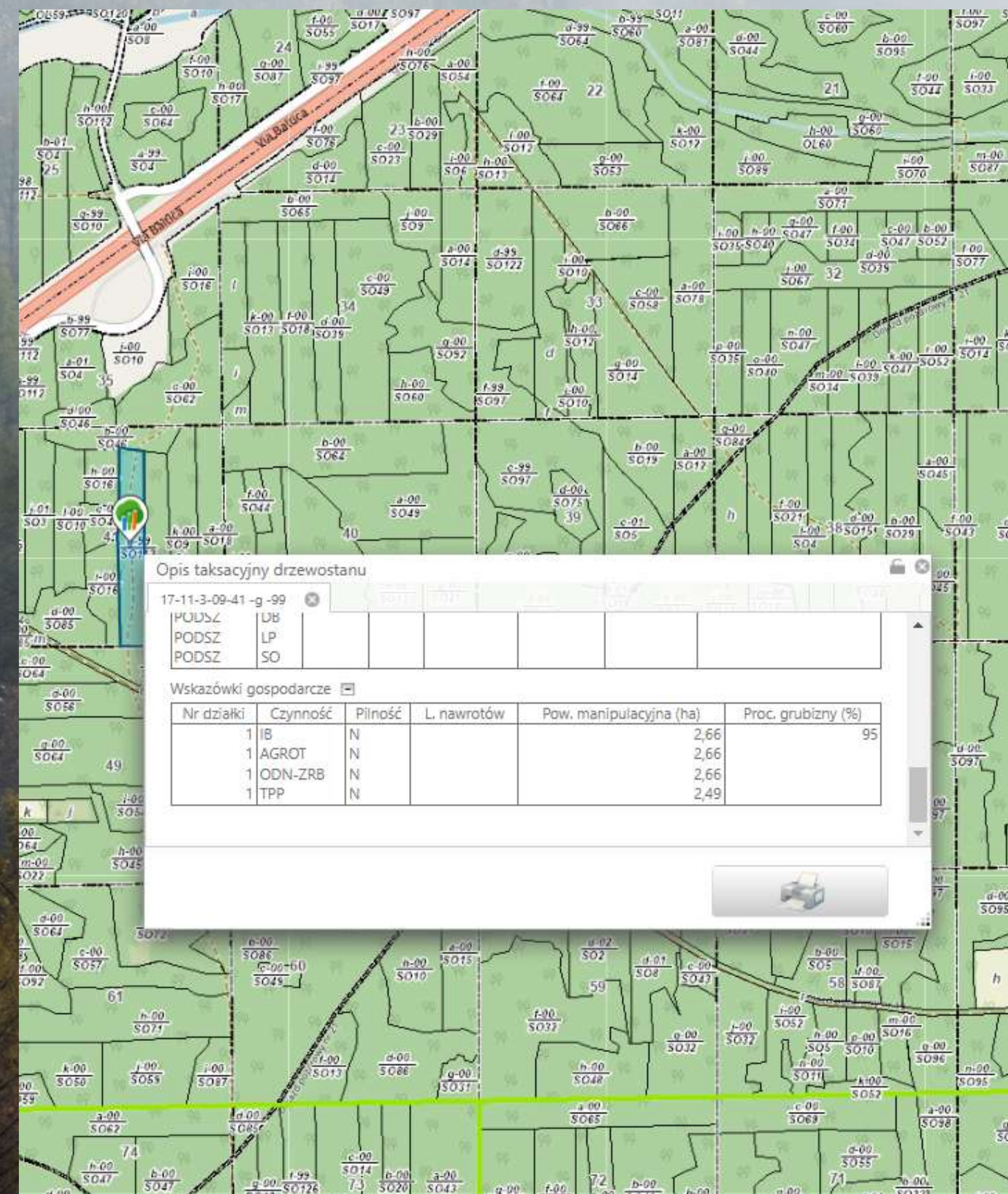
Las Państwowe

PLAN DOSTĘPNY DLA KAŻDEGO

Bank Danych o Lasach (BDL) to ogólnodostępny system informacyjny, gromadzący i udostępniający dane dotyczące lasów w Polsce. Obejmuje informacje o strukturze, stanie, gospodarce leśnej oraz zasobach przyrodniczych lasów wszystkich form własności. System jest prowadzony przez Instytut Badawczy Leśnictwa i wspiera zarządzanie oraz ochronę lasów, dostarczając wiarygodnych danych dla administracji, naukowców i społeczeństwa.



Bank Danych
o Lasach





Lasy Państwowe

Jak powstaje plan?





**Narada
wstępna**

I-II kwartał ósmego roku
obowiązywania PUL



Narada urzędniowa

I kwartał dziewiątego roku obowiązywania
PUL



Narada projektu planu

Nie później niż 15 października 10-roku
obowiązywania PUL



**Przetarg na
sporządzenie PUL**

IV kwartał ósmego roku obowiązywania
PUL

**Prace
inwentaryzacyjne**

Prace terenowe i kameralne

**Podpisanie
projektu planu**

Udostępnienie projektu planu
oraz konsultacje

CO SIĘ DZIAŁO W NADLEŚNICTWIE?

Podsumowanie w 2025 roku



Pozyskanie drewna

Użytkowanie rębne – 29 878,06 m³

Użytkowanie przedrębne – 19 043,59 m³

Użytki przygodne – 5662,38 m³

Sortymenty

Drewno wielkowymiarowe – 29 583,75 m³

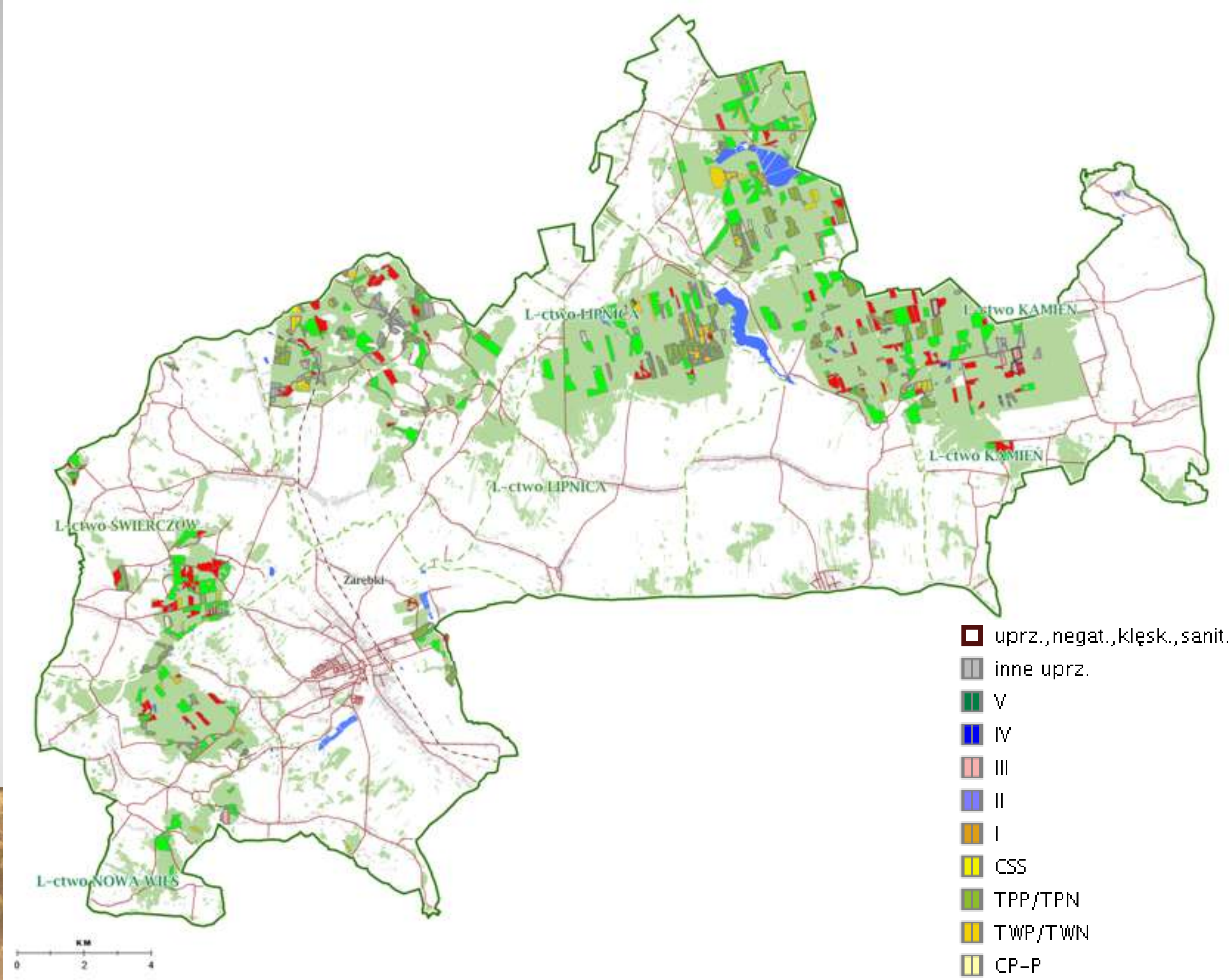
Drewno średniowymiarowe – 23 152,94 m³

Drewno małowymiarowe – 1847,34 m³

Drewno opałowe

S4 (wałki opałowe) – 8 964,99 m³, ceny od 55 zł – do 227 zł

M2 (gałęziówka) – 1841,74 m³, cena od 30 zł – do 40 zł





Partnerzy gospodarczy

Usługobiorcy – zakłady usług leśnych

- W roku 2025 dla Nadleśnictwa Kolbuszowa świadczyło usługi 7 Zakładów Usług Leśnych, są to:
 - ZAKŁAD USŁUG LEŚNYCH Władysław Stanowski
 - USŁUGI LEŚNE Blicharz Wiesław
 - ZAKŁAD USŁUG LEŚNYCH MIAZGA Stanisław Miazga
 - ZAKŁAD USŁUG LEŚNYCH CENTROLAS Józef Ziemiański
 - IPS ZAKŁAD KONSERWACJI ZIELENI Stanisław Kornik
 - JORG-DREW PIOTR MAGDA Piotr Magda
 - ARBFOREST Rafał Sokulski
- Zrealizowana wartość umów wyniosła 5 604 095,64 zł.

Nabywcy drewna

- Liczba firm – 147, w tym 24 firmy lokalne zlokalizowane w zasięgu powierzchniowym Nadleśnictwa Kolbuszowa
- Indywidualni nabywcy – 1511





Hodowla lasu

Odnowienia – 54,74 ha

Zalesienia – 0,93 ha

Czyszczenia – 157,85 ha

Trzebieże – 580,15 ha





OCHRONA LASU I PRZYRODY W NADLEŚNICTWIE KOLBUSZOWA

- Ochrona przed zwierzyną – 652,06 ha
- Ochrona przed gryzoniami – 3,12 ha
- Ograniczenie liczebności szkodliwych owadów – 14,82 ha
- Śmieci – 148 m³
- Ochrona bioróżnorodności biologicznej przez dokarmianie – 180 kg





DZIAŁANIA NA RZECZ SPOŁECZNOŚCI LOKALNYCH



Edukacyjne młodych pokoleń



Działania w zakresie
wyznaczania starolasów



Zielony Pierścień wokół
Rzeszowa



W ubiegłym roku w naszym Nadleśnictwie odbył się szereg spotkań, mający na celu edukację młodych pokoleń nt. funkcjonowania Lasów Państwowych na rzecz zachowania trwałości i różnorodności lasów, ochrony przyrody a także wykorzystywania lasów do celów rekreacyjnych.

Podjęto działania mające na celu wyznaczenie starolasów, czyli lasów o szczególnych walorach przyrodniczych.

Schyłek 2025 roku to początek realizacji projektu pod nazwą „Zielony Pierścień wokół Rzeszowa”. Inicjatywa ta zakłada lepsze udostępnienie lasu dla społeczeństwa oraz promowanie infrastruktury turystycznej w naszym Nadleśnictwie, która jest konsekwentnie budowana, remontowana i modernizowana od ponad 20 lat.



FINANSE

NADLEŚNICTWA KOLBUSZOWA ZA ROK 2025

Przychody
nadleśnictwa

17 335 249,9 zł

Podatek leśny

379 754,00 zł

Koszty nadleśnictwa

16 569 687,76 zł

Podatek rolny

819,00 zł

Podatek od
nieruchomości

13 577,00 zł



ZAGROŻENIA I PRZECIWDZIAŁANIE ZAGROŻENIOM

ZAMIERANIE OLSZY

Powierzchnia: 41,57 ha

WYSTĘPOWANIE JEMIOŁY

Na sośnie: 665,03 ha
Na jodle: 40,21 ha

SZKODY OD ZWIERZYNY

Powierzchnia: 18,14 ha

POŻARY

Liczba pożarów: 4
Powierzchnia: 0,08 ha

POZYSKANIE SANITARNE

5662,38 m³



CO BĘDZIE SIĘ DZIAŁO W NADLEŚNICTWIE?

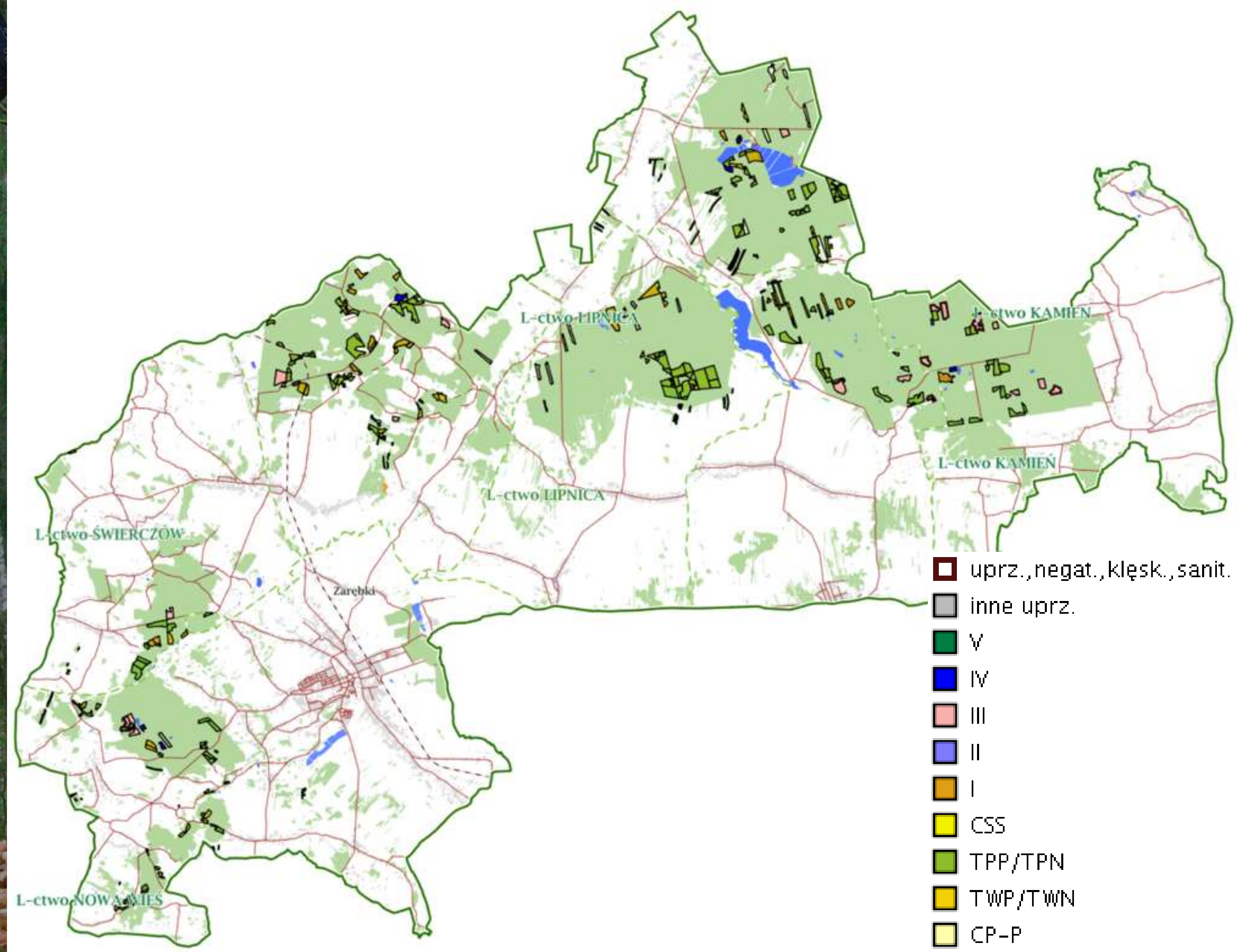




Las Państwowe

POZYSKANIE DREWNA

Rozmiar zadań w bieżącym roku:
47 685 m³ (M + S + W)





Las Państwowe

Odnowienia: 77,22 ha

Pielęgnowanie upraw: 173 ha

Czyszczenia: 131,35 ha

Trzebieże: 578,46 ha

Ochrona przed zwierzyną: 658,74 ha

Ochrona bioróżnorodności: 180 kg (dokarmianie)

**INNE ZADANIA
GOSPODARCZE**



Współpraca z miejscowymi Szkołami w zakresie prowadzenia zajęć edukacyjnych nt. naszej działalności, ochrony przyrody etc.

Otwarte Sadzenie Lasu, Konkursy plastyczne, udział w miejscowych wydarzeniach takich jak: Gminne Dożynki, Targi Łowiectwa i Leśnictwa, „Koń jaki jest...” w Muzeum Kultury Ludowej w Kolbuszowej

Przyroda na terenie Nadleśnictwa:

- Mielecko Kolbuszowsko Głogowski Obszar Chronionego Krajobrazu
- Sokołowsko Wilczowolski Obszar Chronionego Krajobrazu
- Obszar Specjalnej Ochrony Ptaków „Puszcza Sandomierska”
- 13 pojedynczych i grupowych pomników przyrody
- 20 użytków ekologicznych

**WSPÓŁPRACA,
OCHRONA
PRZYRODY,
WYDARZENIA**





Las Państwowe